

Collective House あいのり荘



Collective Houseとは？

Collective = 集会的な；集団的な；共同の
 コレクティブハウジングは「個人や家族の自由とプライバシーを前提としつつ、日常的な生活の一部やそのための生活空間を共同化・共有化し、それらを居住者の民主的合意によって成り立たせる」集住体です。生活の一部を共同化したり、空間や設備を共有することにより、個人の小さな家族だけでは充足できない、合理的で、便利で、楽しみと安心感のある自分らしい暮らしがあります。
 公共住宅としても供給されている北欧では、共働きや、単身で子供を育てている親たちにとってはもちろんのこと、子供たちが育つ環境として、また単身の生活にとっても好ましい集合住宅、と評価されています。

両手をポケットにいれているより、片手は誰かの手の中にあつたほうがよい！

少年犯罪の増加
 考えられる原因の一部
 ・タテ關係の希薄
 ・コミュニケーション能力の欠如

自殺の増加
 考えられる原因
 ・精神的孤立
 ・相談できる人の不在
 ・コミュニケーション能力の欠如
 …etc

ひきこもり
 考えられる原因
 ・人に対する不慣れ
 ・相談できる人の不在
 ・コミュニケーション能力の欠如

孤独死
 考えられる原因
 ・精神的孤立
 ・コミュニティの欠如
 ・家族とのふれあいの欠如

数々の社会問題…

知恵や伝統の消失
 考えられる原因の一部
 ・高齢者とのふれあいの欠如
 …etc

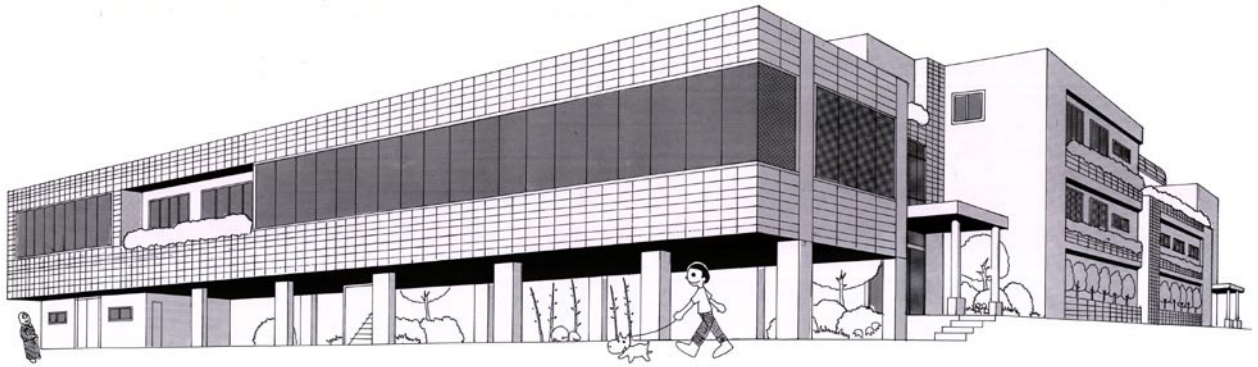
誘拐などの犯罪
 考えられる原因
 ・コミュニティの欠如
 …etc

原因のキーワード

種々の問題の原因群をまとめると、「ふれあいの希薄」というキーワードが浮かび上がってくる。
ふれあいの希薄
 ①家族とのふれあい
 ②近所とのふれあい
 ③世代を越えたふれあい
 ④色々な人とのふれあい
 これらふれあいある生活をするために…

Collective House！

そこで、ふれあいある生活をするために、Collective Houseという生活の仕方がある。
 Collective Houseの効果
 ①良質なコミュニティ（相互助け、自己防衛、犯罪防止）
 ②コミュニケーション能力向上
 ③広わる古き良き知恵
 ④生活共同化（省エネ、生活費の節約）
 このように、Collective Houseという住まい方が、広がっていくほど、問題が少なくなるはずである。



外観パース

配置図



敷地の特性

津市東真町に位置する敷地は、狭い道が多い中、町家のメインの通りである、通称「ジジババ通り」(驚く事に、タクシーの運転手にも通じる)に面している。アプローチは比較的実である。家園に向け、二期程度の高さから広い畑と海がみえる。買い物なら、マックスバリュが近くにあるし、少し足をのばせば、サティや三重県総合文化センターもあり、生活しやすい。

三重大学のそばという事もあり、学生アパート・寮がたっている。(配置図上、青色が学生アパート) 町屋には、新築賃貸に動いているコミュニティがある。しかし、住人の何割かを占める学生がそのコミュニティに参加していないのは、由々しき問題である。そこで、今回のCollective Houseは学生をも取り込むCollective Houseにする。

①多世代交流型のCollective House
 Collective Houseという高齢者施設イメージがありませんが、あいのり荘には、若い学生から、家業、高齢者と、多彩なラインナップ！多世代交流型のCollective Houseになります。まさにあいのり荘！

②充実の共同スペースと充実していない(?)プライベートスペース
 日本では、Collective Houseが成立しにくいといわれ、暖やかな共同居住というの論がなされていますが、あいのり荘の考え方は、逆で、暖やかなCollective Houseが成立しないのだ！というものです。個人のスペースだけでは、生活は成り立たなくなってきます。一日のうち、必ず共用スペースを使う時間があるのです。

③地域とのつながり
 Collective Houseといえど、内だけで、つながりが薄くなっても本来の目的、コミュニティの輪を広げていく必要があります。その為、あいのり荘は現在敷地にある、町屋会館を組み込み、住民ともつながりを持てるようになっております。



一階平面図



あいのり荘共用スペース

①コミュニティリビング
 あいのり荘の核となるスペース。吹き抜けになっていて、各階から様子を見ることが出来ます。床暖房でもあったり、階段などどこでもふもと、行き来しやすいフロアリングが特徴です。

②コミュニティガーデン
 あいのり荘はあいのり地域の中心に建ちます。自然豊かな環境であり、緑に囲まれている。自然とのふれあいを大切にしたいです。あいのり荘ならではの環境もよいですね。

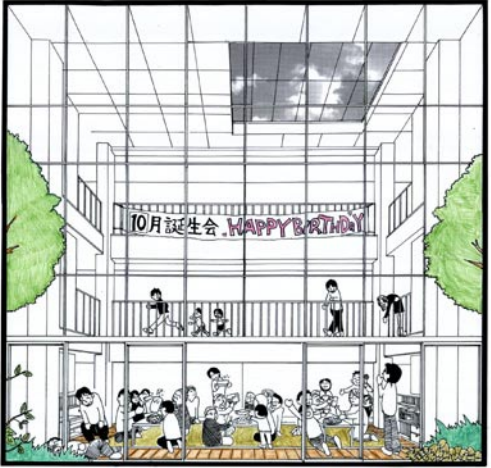
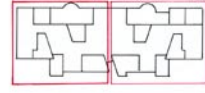
③コミュニティ菜園
 じゃがいも、トマト、ナス、いろいろな野菜を育て、収穫して、美味しく召し上がります。みんなでいっしょに育てる事で、いっしょに収穫が出来ます。

④収納コーナー
 突然の来客や、近隣のゴミ捨て場がない状態でもたす事が出来るコーナーです。

⑤くつろぎコーナー
 みんなを上手に、言葉を上手にしたり、静かにここでラゲッジを置くのもよいですね。

⑥その他の共用スペース
 読書室、楽器、高層ダイニング＆サブリビングが、各コミュニティに1つ、高層キッチンが各2つあります。

コミュニティの最小単位



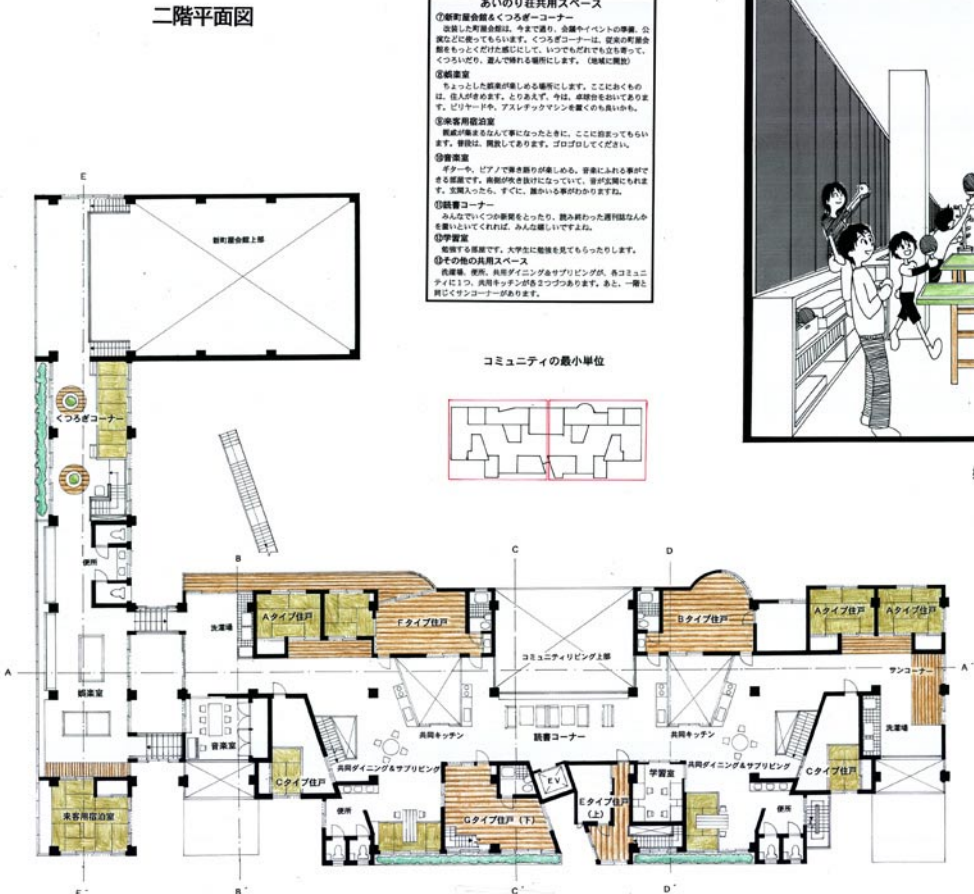
コミュニティリビングの様子

コミュニティリビング行事アイデア

- ・月に1回は誕生会を開くのはどうかな?
- ・季節ごとの、もちつきやからし作り
- ・もちつきやからは、紅白歌合戦なんかもやっちゃいませう?
- ・餅分るときはほろほろまじりませう。
- ・七夕のときは、お祭りっぽいことかかろう。
- ・もちつき祭りに、みんなで色紙でもたらしたい。



二階平面図



あいのり荘共用スペース

①読書室
 読書した利用者は、今まで以上に、各種イベントの開催、公演などにも関わります。くつろぎコーナーは、読書の町会館をもっとくつろぎた感じにして、いつでもおれでも立ち寄って、くつろぎたい、読んでくれる場所になります。(読書に特化)

②読書室
 ちょっとした読書が楽しめる場所になります。ここにおくものは、読者が多くなります。とりあえず、今は、読書室をいかに充実させ、読者のために、すでに、読者のための場所をいかに充実させる。

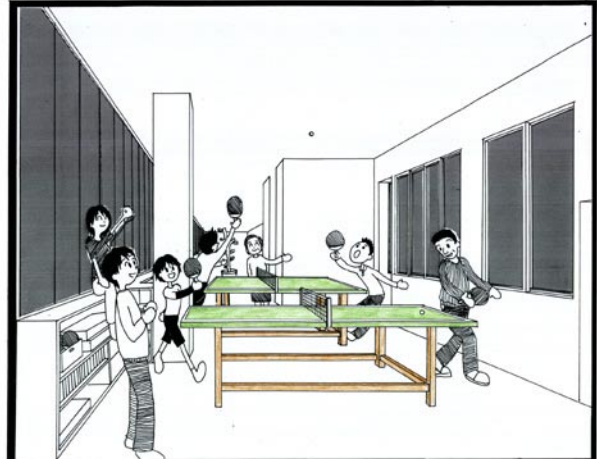
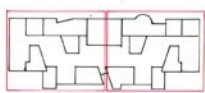
③読書室
 読書が読めるだけでなく、ここに読書も出来ます。読書が読めるだけでなく、ここに読書も出来ます。読書が読めるだけでなく、ここに読書も出来ます。

④読書室
 読書が読めるだけでなく、ここに読書も出来ます。読書が読めるだけでなく、ここに読書も出来ます。読書が読めるだけでなく、ここに読書も出来ます。

⑤読書室
 読書が読めるだけでなく、ここに読書も出来ます。読書が読めるだけでなく、ここに読書も出来ます。読書が読めるだけでなく、ここに読書も出来ます。

⑥その他の共用スペース
 読書室、楽器、高層ダイニング＆サブリビングが、各コミュニティに1つ、高層キッチンが各2つあります。あいのり荘に1つ、高層キッチンが各2つあります。

コミュニティの最小単位



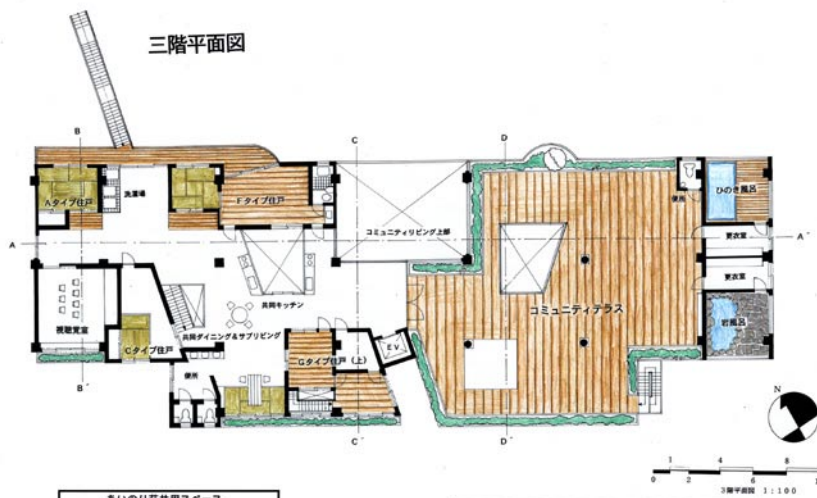
娯楽室の様子

くつろぎコーナープログラムアイデア

くつろぎコーナーでは、たのしみながら読んでくださいというだけでなく、各層がプログラムになります。

- ・いちばんはあちやんのあちやんのあちやん
- ・大旅行のあちやん大旅行
- ・読書のあちやんのあちやん
- ・コミュニティガーデンで読書のあちやんのあちやん
- ・コミュニティ菜園で読書のあちやんのあちやん





あいのり荘共用スペース

◎休憩室
 朝晩にこの休憩室で見えます。みんな集まれるので、住居がそれぞれに近づくのを待ち合わせる事も多くなりお洒落。これは、みんなでもらわないです!

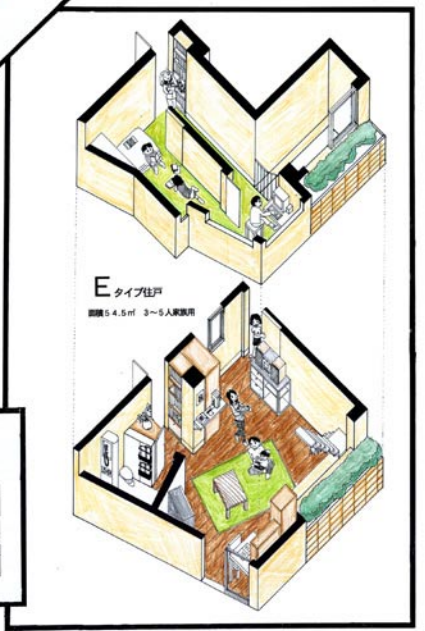
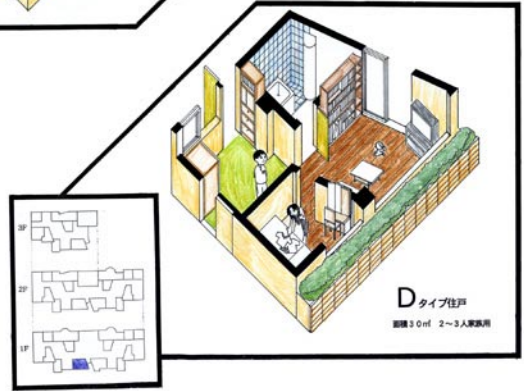
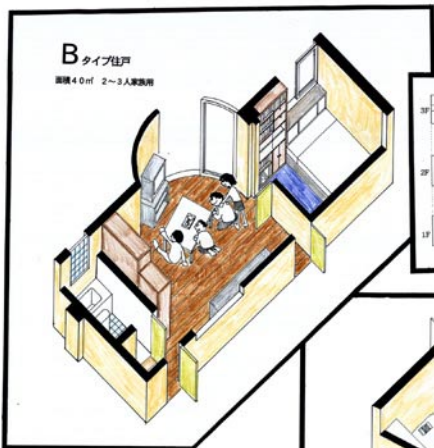
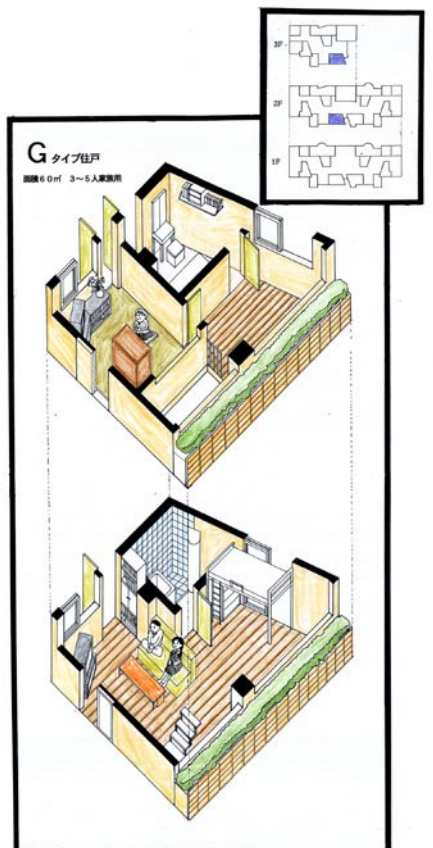
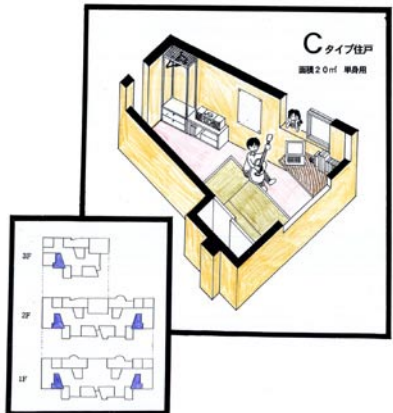
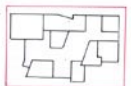
◎コミュニティテラス
 夕顔やれんげ、パーベキュー等ができることです。テーブルを出して、生ビールを注げば、ビアガーデンに早変わり。

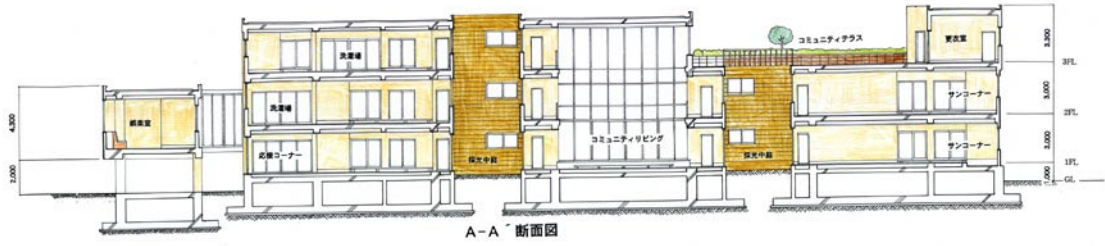
◎のりき屋
 このお洒落な住居のお洒落です。後だから、お洒落さずすべです。お洒落は自慢のわで、男女入れ替えます。

◎お洒落
 朝のあつぱり風情です。まるで毎日が温泉気分!お洒落は自慢のわで男女入れ替えます。

◎その他の共用スペース
 洗濯機、郵便、共用リビングスペースが、各コミュニティごとに、共用キッチンが各フロアにあります。

コミュニティ最小単位





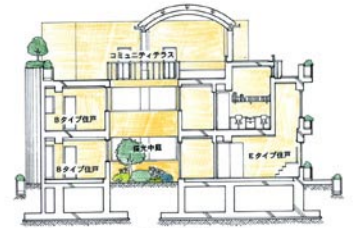
A-A 断面図



B-B 断面図



C-C 断面図



D-D 断面図



E-E 断面図

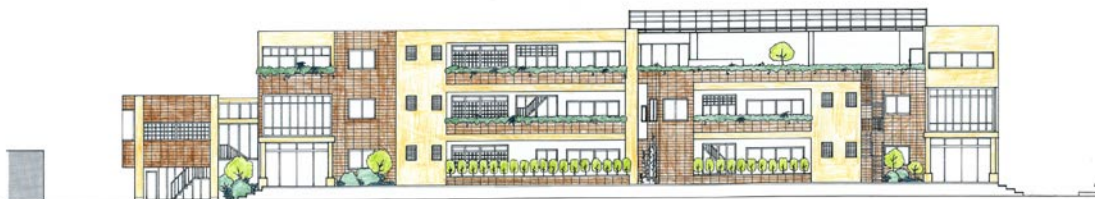
0 2 4 6 8 10
全断面図 1:100



東
側立面図



西
側立面図



南
側立面図

0 2 4 6 8 10
全立面図 1:100

北
側立面図

